

## Stadtmuseum im Fembo-Haus Nürnberg

Burgstr. 15  
90403 Nürnberg

Tel: 0911 / 231-5418  
Fax:

dominika.kolodziej@stadt.nuernberg.de  
[www.museen.nuernberg.de](http://www.museen.nuernberg.de)

### Informationen für Menschen mit Hörbehinderung und gehörlose Menschen

Die Informationen zur Barrierefreiheit wurden am 8. August 2018 im Rahmen des Systems "Reisen für Alle" erhoben und sind geprüft.

Detailinformationen zu Treppen, Aufzügen / Treppenliften, Rampen, Automaten und speziellen Türen auf dem Weg zu einzelnen Bereichen finden Sie in der entsprechenden Kategorie.

### Fotos zur Einrichtung



Dauerausstellung  
"Krone. Macht.  
Geschichte"



Ausstellungsraum  
im EG

### Parken

#### 102 Parkplatz



Parkplatz  
gegenüber

Es ist ein allgemeiner Parkplatz vorhanden.

Es gibt 1 Stellplatz/-plätze für Menschen mit Behinderung.

Der Stellplatz / die Stellplätze für Menschen mit Behinderung ist / sind gekennzeichnet.

Stellplatzbreite: 350 cm.

Stellplatzlänge: 520 cm.

Entfernung des Stellplatzes für Menschen mit Behinderung zum Eingangsbereich: 20 m.

Anmerkungen für den Gast: Weitere Parkplätze stehen im öffentlichen Verkehrsraum zur Verfügung.

## Eingang

### Eingangsbereich

#### 104 Haupteingang

---



Haupteingang



Haupteingang von innen

---

Anmerkungen für den Gast: Die Tür ist eine Drehtür. Alternativ ist der Nebeneingang nutzbar.

#### 104 Ebenerdiger Nebeneingang für Menschen mit Behinderung

---



Nebeneingang von innen



Nebeneingang von außen

---

Anmerkungen für den Gast: An der Tür befindet sich eine Klingel. Bei Betätigung öffnet ein Mitarbeiter.

## Kasse

### 105 Kasse im Foyer

---



Kasse

---

Das Kassendisplay/die Preisangabe an der Kasse ist nicht gut erkennbar (z.B. groß oder schwenkbar).

## EG - Dauerausstellung "Krone-Macht-Geschichte"

---

## 104 Eingangsbereich zur Dauerausstellung über den Hof

---



Ausgang über  
den Hof zur  
Dauerausstellung



2. Eingangstür  
Dauerausstellung  
über Treppen

---



1. Eingangstür  
Dauerausstellung  
über Stufe

---

Anmerkungen für den Gast: Zwischen 1. und 2. Eingangstür ist ein kleiner Flur, 4 m lang x 2 m breit, vorhanden (Windfang).

## 117 EG - Dauerausstellung "Krone-Macht-Geschichte"

---



Ausstellungsraum

---

Informationen zu den Exponaten werden schriftlich vermittelt. Informationen zu den Exponaten sind als fotorealistische Darstellung vorhanden.

## EG: Ausstellung "Kunst und Eisen"

## 117 EG - Ausstellungsräume "Kunst und Eisen"

---



Ausstellungsraum



Ausstellungsraum

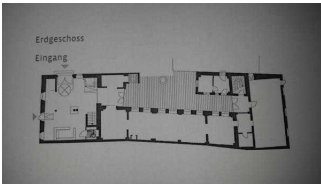
---



Weg durch die Ausstellung



Tür zum Ausstellungsraum



Orientierungsplan

Informationen zu den Exponaten werden schriftlich vermittelt. Es gibt akustische Informationen zu den Exponaten. Informationen zu den Exponaten sind als fotorealistische Darstellung vorhanden.

Anmerkungen für den Gast: Durch diesen Raum gelangt man ebenerdig in die Dauerausstellung "Krone macht Geschichte".

## Ausstellungsräume 1. - 4 OG

### Ausstellungsraum/weitläufiger Raum

#### 117 3. OG - Ausstellungsräume



Beschilderung



Ausstellungsraum



Ausstellungsraum

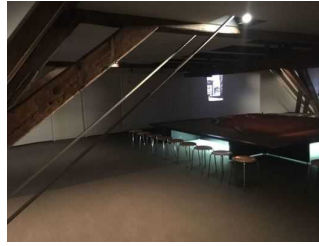
Informationen zu den Exponaten werden schriftlich vermittelt. Es gibt akustische Informationen zu den Exponaten. Informationen zu den Exponaten sind als fotorealistische Darstellung vorhanden.

## 117 4. OG - Ausstellungsraum

---

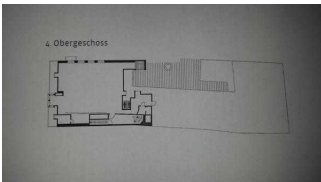


"Tönendes  
Stadtmodell" im  
Dachgeschoss (4.  
OG)



Ausstellungsraum

---



Orientierungsplan

---

Informationen zu den Exponaten werden schriftlich vermittelt. Es gibt akustische Informationen zu den Exponaten.

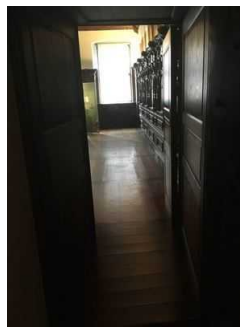
Anmerkungen für den Gast: Das Stadtmodell gehört zu den präzisesten und detailgetreuesten Stadtmodellen ganz Deutschlands. Ausgewählte Bauwerke, Straßen und Plätze werden hier in einer Licht- und Ton-Inszenierung vorgestellt.

## 117 2. OG - Ausstellungsräume

---



Barockvestibül



Ausstellungsräume

---

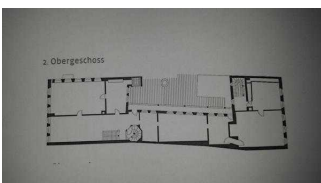


Ausstellungswände



Beschilderung

---



Orientierungsplan

---

Informationen zu den Exponaten werden schriftlich vermittelt. Es gibt akustische Informationen zu den Exponaten. Informationen zu den Exponaten sind als fotorealistische Darstellung vorhanden.

Anmerkungen für den Gast: Im Barockvestibül befindet sich das Standesamt.

## 117 1. OG - Ausstellungsräume

---

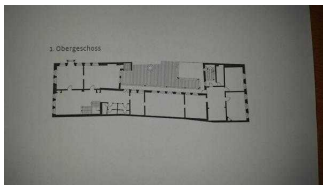


Ausstellungsraum



Ausstellung

---



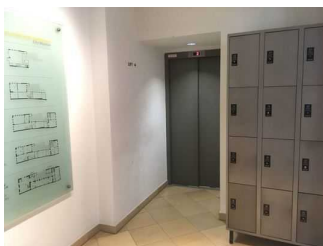
Orientierungsplan

---

Informationen zu den Exponaten werden schriftlich vermittelt. Es gibt akustische Informationen zu den Exponaten. Informationen zu den Exponaten sind als fotorealistische Darstellung vorhanden.

## 204 Aufzug vom EG ins 4. OG

---



Aufzugstür im EG



Aufzugstür in den OG

---



Aufzugstür im 4. OG

---

Ein abgehender Notruf im Aufzug wird akustisch bestätigt.

---



# Hilfsmittel / Alarm / Allgemeines

## 121 Alarm/Hilfsmittel - Erstgespräch

---



Blindenkoffer

---

Es gibt einen Alarm.

Es gibt keinen optisch deutlich wahrnehmbaren Alarm.

Name des Aufzugs: von EG - 4. OG

Die Bestätigung des Notrufs erfolgt akustisch, z.B. Gegensprechanlage.

Es gibt keine induktive Höranlage am Schalter/Tresen/an der Rezeption.

In weiteren (Tagungs-) Räumen ist eine induktive Höranlage vorhanden.

Räume mit induktiver Höranlage: in der Ausstellung "Krone macht Geschichte"

Es werden Hilfsmittel angeboten.

Audioguides

Andere angebotene Hilfsmittel: Medienguide, Filme, Blindenkoffer, Informationen in Leichter Sprache auf der Webseite

## Bedienelemente/Gehbahn / Ausleuchtung/Beschilderung

### 130 Visuell taktile Gestaltung

---



Audioguides



Beschilderung



Beleuchtung



dunkle Holzdielen  
als Gehbahnen